



DOMOV DŮCHODCŮ



VÝROČNÍ ZPRÁVA

za rok 2015

DOMOV DŮCHODCŮ



DOMOV DŮCHODCŮ HORNÍ PLANÁ

Komenského 6, 382 26 Horní Planá

IČ 006 65 746

VÝROČNÍ ZPRÁVA

za rok 2015

Organizace zřizovaná Jihočeským krajem



Jihočeský kraj

Obsah

Úvodní slovo	5
Základní údaje	5
Organizační členění a personální obsazení	6
Kontaktní údaje	7
Charakteristika činnosti	8
Veřejný závazek – poslání Domova	8
Sociální péče	9
Kapacita a vybavenost	9
Volnočasové aktivity	10
Ošetrovatelská péče	11
Smyslová aktivizace	11
Bazální stimulace	12
Zdravotní péče	12
Hospodaření organizace	13
Investiční činnost	13
Kontrolní činnost	14
Poděkování	14
Závěr	15
Výroční zpráva dle zákona 106/1999Sb., O svobodném přístupu k informacím	15
A co plánujeme v roce 2016?	15
Přílohy:	
Č.1 Organizační struktura	16
Č.2 Ceník služeb	17
Č.3 Náklady a výnosy	19
Č.4 Bankovní účty a fondy	20
Č.5 Statistické údaje	21





Úvodní slovo

Vážení a milí přátelé,

dovolte mi, abych Vás prostřednictvím této Výroční zprávy stejně jako každý rok informovala o dění v našem Domově v uplynulém roce 2015.

Domov důchodců Horní Planá je příspěvková organizace, jejímž zřizovatelem je Jihočeský kraj. Poskytujeme pobytovou sociální službu domovy pro seniory. Jsme největším poskytovatelem sociálních služeb v oblasti Českokrumlovska a Lipenska, poskytovatelem s dlouholetou tradicí. Kvalita námi poskytovaných služeb stále roste, snažíme se přizpůsobit moderním trendům v ošetrovatelské péči, v přístupu ke klientům, v celkovém chápání poskytování sociálních služeb. Naši péči poskytujeme s láskou, úctou a respektem.

Věřím, že po přečtení naší Výroční zprávy naleznete představu o chodu Domova, o životě v něm a i o jeho hospodaření.

Pokud Vás budeme inspirovat k zamýšlení, jak se můžete sami zapojit do našeho běžného života, bude to pro nás potěšením a uspokojením.

V Horní Plané dne 1. 4. 2016

Ing. Bc. Renata Březinová, ředitelka

Základní údaje

Název organizace:	Domov důchodců Horní Planá
Adresa:	Komenského 6, 382 26Horní Planá
Identifikační číslo:	006 65 746
Statutární zástupce organizace:	Ing. Bc. Renata Březinová, ředitelka
Telefon:	+420 380 738 115, +420 380 700 121
e-mail:	brezinova@ddhplana.cz
URL:	http://www.ddhplana.cz
Právní forma:	příspěvková organizace
Zřizovatel organizace:	Jihočeský kraj
Adresa zřizovatele:	U Zimního stadionu 1952/2, 370 76 České Budějovice
Identifikační číslo zřizovatele:	708 90 650
Kontakt na zřizovatele:	Odbor sociálních věcí a zdravotnictví Mgr. Petr Studenovský, vedoucí odboru Mgr. Alena Schumann, vedoucí oddělení sociálních služeb
Telefon:	+420 386 720 600, +420 386 720 622
Fax:	+420 386 359 007
e-mail:	studenovsky@kraj-jihocesky.cz schumann@kraj-jihocesky.cz
URL:	http://www.kraj-jihocesky.cz



Organizační členění a personální obsazení

Domov je tvořen vzájemně spolupracující strukturou organizačních útvarů, které jsou rozděleny do následujících stupňů:

- ředitel,
- úsek,
- pracoviště.

Ředitel je nejvyšším stupněm vedení a řízení v organizaci, jsou mu přímo podřízeni vedoucí jednotlivých úseků.

Úsek je po řediteli druhý nejvyšší útvar v organizaci, zajišťující soubor činností ucelené odborné agendy. Úsek řídí jeho vedoucí, který je přímo podřízen řediteli Domova. Domov se již stabilně člení na tyto úseky:

- ekonomický
- zdravotní
- stravovací
- provozní
- sociální

Pracoviště je nejnižší organizační útvar pro uzavřenou agendu zajišťovanou i jedním zaměstnancem. Pracoviště je přímo podřízeno vedoucímu konkrétního úseku.

Ekonomický úsek zajišťuje veškeré administrativní, pokladní, ekonomické, mzdové a majetkové agendy spojené s chodem celého Domova. V roce 2015 došlo k posílení ekonomického úseku a to o 0,5 úvazku pracovnice na pozici personalisty a o jeden úvazek pracovnice na pozici administrativy, spisové služby a datové schránky. Dalších pět pracovnic ekonomického úseku na pracovišti úklidu zajišťuje čistotu a pořádek v celém Domově, tři pracovnice recepce pak dohlíží na pohyb v Domově, obsluhují telefonní ústřednu a slouží současně jako centrum společenského setkávání pro obyvatele Domova.

Stravovací úsek zajišťuje celodenní stravu pro naše klienty, nepřetržitě, sedm dní v týdnu. Pět kuchařek a dvě pomocné kuchařky vaří kromě běžné stravy i tři základní druhy diet. Jídelníčky jsou sestavovány podle zásad zdravé výživy s ohledem na zdravotní stav a věk našich uživatelů.

Provozní úsek se stará o bezproblémový chod domova po technické stránce. Čtyři zaměstnanci tohoto úseku obsluhují naši vlastní kotelnu, kterou vytápíme nejen celý Domov, ale i část hornoplánské školy. Jsou topiči a údržbáři zároveň, zvládnou většinu drobných řemeslnických prací. Vzhledem k tomu, že jsou jedinými zástupci mužské populace v našem Domově, ochotně vykonávají i všechny ostatní práce, na které jejich spolupracovnice nemají dostatek fyzické síly. Pod provozní úsek patří také dvě pracovnice prádelny, které nejen že vyperou a vyžehlí kompletně všechno prádlo Domova, ale provádí i drobné opravy poškozeného prádla.



Zdravotní úsek je úsekem s největším počtem zaměstnanců. Všechny sedm všeobecných sester má osvědčení k výkonu práce bez odborného dohledu. Dnes již 31 pracovníků v sociálních službách přímé obslužné péče poskytuje našim klientům veškerou péči a pomoc, kterou jejich zdravotní stav vyžaduje. Nejen, že poskytují hygienickou péči, pomáhají se stravováním a oblékáním, ale pomohou a poradí se vším, co klient potřebuje. Další dvě pracovnice přímé obslužné péče poskytují masáže, cvičení, procvičují chůzi a jiné druhy pohybových aktivit, přiměřeně k věku a zdravotnímu stavu obyvatel Domova.

Sociální úsek zajišťuje prostřednictvím dvou sociálních pracovnic všechny činnosti spojené s nástupem, pobytem a ukončením pobytu klienta v Domově, tvorbě a dodržování standardů kvality v sociálních službách, vedení individuálního plánování. Další pracovnice úseku působí jako aktivizační pracovník, což znamená, že se stará o veškeré společenské vyžití obyvatel Domova. Sociální úsek nemá svého vedoucího, je podřízen přímo ředitelce Domova.

Kontaktní údaje

Identifikační číslo v registru poskytovatelů sociálních služeb MPSV ČR: 3146752
(viz. <http://iregistr.mpsv.cz>)

Identifikační číslo poskytovatele zdravotních služeb (IČZ): 33561000

Ředitelka:

Ing. Bc. Renata Březinová, tel.: 380 700 121, 606 810 023, e-mail: brezinova@ddhplana.cz

Vedoucí zdravotního úseku, zástupce ředitele:

Bc. Hana Frühaufová, tel.: 380 700 140, 724 393 419, e-mail: fruhafova@ddhplana.cz

Vedoucí ekonomického úseku:

Radka Kavanová, tel.: 380 700 133, 724 393 422, e-mail: kavanova@ddhplana.cz

Vedoucí provozního úseku:

Stanislav Komžák, tel.: 380 700 124, 725 727 007, e-mail: komzak@ddhplana.cz

Vedoucí stravovacího úseku (do 31. 12. 2015):

Marie Štětinová, tel.: 380 700 126, 724 393 423, e-mail: stetinova@ddhplana.cz

Sociální pracovnice:

Bc. Martina Dvořáková, tel.: 380 700 123, 724 393 420, e-mail: dvorakova@ddhplana.cz

Bc. Hana Hrdličková, Dis., tel.: 380 700 123, 724 393 421, e-mail: hrdlickova@ddhplana.cz



Charakteristika činnosti

Domov důchodců Horní Planá je organizací zřízenou za účelem poskytování pobytových sociálních služeb dle zákona č. 108/2006 Sb., O sociálních službách, v platném znění (dále jen zákon). Poskytuje služby v rozsahu dle ustanovení § 49 zákona – Domovy pro seniory, tedy pobytové služby osobám, které mají sníženou soběstačnost zejména z důvodu věku a jejichž situace vyžaduje pravidelnou pomoc jiné fyzické osoby. Domov též nabízí péči osobám, které ještě nedosáhly věku rozhodného pro přiznání starobního důchodu, ale z důvodu snížené soběstačnosti jejich situace vyžaduje pravidelnou pomoc jiné fyzické osoby. Dolní věková hranice pro přijetí do našeho Domova je 50 let věku.

Domov poskytuje tyto základní činnosti:

- ubytování,
- strava,
- pomoc při zvládání běžných úkonů péče o vlastní osobu,
- pomoc při osobní hygieně nebo poskytnutí podmínek pro osobní hygienu,
- zprostředkování kontaktu se společenským prostředím,
- sociálně terapeutické činnosti,
- aktivizační činnosti,
- pomoc při uplatňování práv, oprávněných zájmů a při obstarávání osobních záležitostí.

Dále poskytujeme v souladu s ust. § 36 zákona ošetrovatelskou péčí a v souladu s ust. § 37 odst. 2 zákona základní sociální poradenství.

Veřejný závazek – poslání domova

Veřejný závazek Domova důchodců Horní Planá byl zformulován jako základní dokument, sloužící především pro orientaci stávajících a potencionálních budoucích uživatelů služeb tohoto zařízení, jejich rodin i dalších zájmových skupin – místní samosprávy, sponzorů, laické i odborné veřejnosti. Jedná se o materiál, ze kterého se odvíjí všechny další vnitřní normy Domova a kterému obsahově odpovídají poskytované služby.

Posláním Domova důchodců Horní Planá je poskytnout podporu občanům, kteří mají zejména z důvodu vysokého věku a zhoršeného zdravotního stavu sníženou soběstačnost a nemohou již žít v domácím prostředí (pomoc jim nemůže být zajištěna jejich rodinou, terénními ani ambulantními sociálními službami). Občanům zajišťujeme základní potřeby a vytváříme takové prostředí a podmínky, aby nešli do domova svůj život dožít, ale mohli žít aktivním, běžným způsobem života a prožili zde důstojné a co nejkvalitnější stáří.

Sociální péče

Sociální služba je poskytována na základě smlouvy o poskytnutí služby sociální péče uzavřené mezi Domovem a klientem – uživatelem služby. Péče o naše klienty je společným dílem všech zaměstnanců Domova, ať už jde o pracovníce v prádelně, kuchyni, úklidu, administrativy či pracovníky v kotelně. O veškeré záležitosti spojené s příjmem a pobytem našich klientů včetně aktivní pomoci při vyřizování jejich osobních záležitostí se starají dvě sociální pracovníce. Sociální pracovníce pomáhají při kontaktu s rodinou, s úřady, při vyřizování osobních záležitostí dle přání klienta, chrání jeho zájmy.

Za pobytové služby poskytované v Domově hradí obyvatel Domova úhradu za ubytování, stravu a péči poskytovanou ve sjednaném rozsahu. Maximální výši úhrad za ubytování a stravu stanoví prováděcí právní předpis – vyhláška 505/2006 Sb., kterou se provádějí některá ustanovení zákona o sociálních službách, v platném znění.

Kapacita a vybavenost

Zájemcům o naše služby je poskytováno ubytování ve třech pavilonech, ve kterých je zajištěna kompletní bezbariérovost tak, aby naše služby byly dostupné všem klientům, bez ohledu na jejich aktuální zdravotní stav. Naše služby jsou poskytovány celoročně, nepřetržitě. Ubytování je výhradně v jednolůžkových (24) a dvoulůžkových (43) pokojích. Značná část pokojů je vybavena kompletním sociálním zařízením, případně alespoň WC. Celková kapacita našeho zařízení je 110 lůžek (do 31. 12. 2015).

Ve vlastním stravovacím provozu zajišťujeme našim klientům stravování. Denně jsou připravovány 3 hlavní jídla, tedy snídaně, oběd a večeře, dvě svačiny a možnost volby druhé večeře. Připravujeme standardní jídlo, jídlo s dietními a diabetickými úpravami, dle potřeby stravu mletou nebo mixovanou. Chod kuchyně a příprava stravy se řídí platnými hygienickými předpisy, je dodržován kontrolní systém HACCP.

Služby jako je praní (veškerého osobního i ložního prádla) a úklid zajišťuje naše zařízení vlastními zaměstnanci. Tyto služby zajišťujeme v omezené míře i o víkendech a svátcích.

Domov má vlastní kotelnu, o její bezproblémový chod se starají pracovníci kotelny, kteří jsou zároveň údržbaři, opraví a upraví našim klientům vše co je třeba k jejich pohodlnému a co nejméně omezenému životu u nás.



Volnočasové aktivity

O aktivní život a seberealizaci obyvatel Domova se organizačně stará aktivizační pracovnice. Pro klienty jsou připravovány kulturní akce vlastní (zábavy, táborák, výlety, grilování na terase apod.) i akce zajištěné prostřednictvím uměleckých agentur. Při kulturních a ostatních akcích jsou využívány společenské prostory, hlavní jídelna a zahrada. Klienti jsou informováni prostřednictvím nástěnek o změnách týkajících se jejich života v pobytovém zařízení, o stravování, kulturních akcích apod. Další možností získat informace je pravidelně každý měsíc pořádané setkání obyvatel Domova s vedením Domova.

Do aktivit je již tradičně zapojena i recepce Domova, která se stala jedním z vyhledávaných míst, kde si mohou obyvatelé našeho Domova zahrát karty, člověče – nezlob se či jiné společenské hry, společně si popovídat u čaje nebo kávy nebo společně sledovat televizní program či poslouchat oblíbené písničky. Na recepci také probíhá pravidelná ranní aktivita – čtení z denního tisku. Většinou je čtení z tisku doplněno bouřlivou diskuzí nad přečtenými články.

V roce 2015 náš Domov navštívila spisovatelka a publicistka paní Marie Formáčková. Povídání s ní bylo veselé a přínosné.

Celý rok 2015 do našeho Domova pravidelně dojížděla paní Jiřinka Balková ze Zubčic, která se věnuje pastorační činnosti. Dochází za jednotlivými klienty, kteří si přejí mluvit o víře, pořádá pravidelná sezení a rozpravy v prostorách naší kaple. V roce 2015 začal do našeho Domova také pravidelně docházet kněz, páter Jan a slouží zde pravidelné bohoslužby v kapli Domova. V roce 2015 se také dvakrát uskutečnila v kapli našeho Domova mše sloužená českopuběhovickým biskupem, mons. Pavlem Posádem. Je velká čest pro náš Domov, že si pan biskup udělal čas a navštívil naše obyvatele. Při podzimní mši pan biskup vysvětil pokoje obyvatel, kteří projeví o tuto službu zájem.

V roce 2015 jsme se také poprvé zapojili do akce pořádané Deníkem Vltava „Česko zpívá koledy“. Předvánoční setkání v jídelně našeho Domova bylo moc pěkné a jsem také rádi, že přišla i veřejnost z Horní Plané. Nejen že jsme si zazpívali, ale i poseděli i dobrého cukroví a vánočního punče.

V roce 2015 k nám také začala pravidelně jezdit paní Lenka Roučková se svými zvířaty – pejskem Mia a Bony, králíkem Fandou a morčetem Ládíkem. Společné zážitky se zvířaty dávají našim obyvatelům mnoho radosti a zábavy.



Ošetrovatelská péče

Přímá obslužná péče jako je pomoc při zvládnání běžných úkonů péče o vlastní osobu, pomoc při osobní hygieně, pomoc při přijímání stravy nebo podpora soběstačnosti a pohybové aktivity uživatele našich služeb je zajištěna pracovníky v sociálních službách.

Ošetrovatelský personál se snaží v rámci svých časových možností věnovat obyvatelům Domova i po stránce jejich aktivizace a vyplnění volného času, pečovatelky jsou společnicemi na povídání, předčítají knihy, doprovází klienta na vycházky do zahrady nebo do města. Všechny pečovatelky jsou klíčovými pracovníky pro svých 3 až 5 klientů, kterým se věnují v rámci individuálního plánování.

V rámci ošetrovatelské péče je náš Domov vybaven mnoha pomůckami na polohování, antidekubitními matracemi, speciálními antidekubitními křesly určenými na vyvezení imobilních klientů třeba i do zahrady. Ošetrovatelský personál důrazně dbá na aktivizaci jednotlivých klientů, jejíž součástí je i pobyt klienta v zahradě nebo i vycházka do městečka Horní Planá.

V roce 2015 jsme pokračovali v zavádění konceptu Bazální stimulace do naší praxe, byla vyškolená další část pečovatelského personálu.

Na jaře 2015 prošli naši zaměstnanci Informačním seminářem ke konceptu Smyslové aktivizace. Poté byla vybrána první základní skupina 9 pracovníků, které se absolvování kurzu a složení závěrečné zkoušky staly praktikantkami Smyslové aktivizace. Tím naplňujeme naši dlouhodobou vizi zavést do naší péče dva základní nosné koncepty a to právě koncept Bazální stimulace a koncept Smyslové aktivizace. Oba koncepty nabízíme jako nadstavbu nad základní rámec aktivizací. Smyslem a cílem zavedení konceptu Smyslové aktivizace do naší péče je pečovat s úctou, respektem a láskou.

SMYSLOVÁ AKTIVIZACE®

Smyslová aktivizace® podle Lore Wehner je cílená, na potřeby orientovaná, biografická aktivizace a podpora seniorů, velmi starých a demencí postižených osob. Rakouská autorka konceptu Lora Wehner od roku 2003 pracovala a vyvíjela program na podporu starých lidí a vytvořila Koncept Smyslové aktivizace®. Certifikovanou lektorkou Smyslové aktivizace® pro Českou republiku je Ing. Bc. Hana Vojtová, ředitelka Domova seniorů Mistra Křišťana v Prachaticích. Smyslová aktivizace vede k pochopení vlastní hodnoty každého člověka, jeho potřeb a zájmů, protože pokud známe potřeby, můžeme probudit zájem, pomoci stárnout a doprovázet.

Tento koncept se stal stěžejním konceptem naší práce. Již více než dva roky uplatňujeme v praxi základní prvky tohoto konceptu, od roku 2015 pak již s konceptem aktivně pracujeme. Byla vyškolená první skupina zaměstnanců, kteří aplikují své znalosti a zkušenosti v běžné péči o naše klienty. Uplatnění konceptu v praxi přináší mnoho pozitivního našim obyvatelům, ale i pracovníkům. Můžeme hrdě říct, že o naše klienty pečujeme s láskou, úctou a respektem.

BAZÁLNÍ STIMULACE®

Koncept Bazální stimulace® patří k nejpůvodnějším pečovatelským konceptům v zahraničí. Koncept poskytuje vhodné podmínky pro psychomotorický vývoj člověka, stimuluje vnímání, komunikaci a hybnost. Německý autor konceptu prof.dr. Andreas Fröhlich přenesl svůj koncept do ošetrovatelské péče ve spolupráci s prof. Christel Bienstein v polovině 80. let. Odborným garantem konceptu v České republice je PhDr. Karolína Friedlová, jednatelka společnosti Institut Bazální stimulace s.r.o. a víceprezidentka Asociace Palma. Tento koncept je specifickým konceptem pro ošetrovatelskou péči, základní prvky konceptu však musí respektovat a v praxi uplatňovat každý zaměstnanec našeho Domova.

Koncept Bazální stimulace je do praxe našeho Domova zaváděn od pololetí roku 2014, po proškolení první části zaměstnanců v Základním kurzu BS. V roce 2015 byla proškolená další část pracovníků a koncept je aplikován v běžné péči o naše klienty.

Zdravotní péče

Komplexní zdravotní péče v Domově je zajišťována v nepřetržitém provozu zaměstnanci Domova – všeobecnými sestrami. Sestry poskytují obyvatelům Domova potřebnou a indikovanou zdravotní péči, dohlíží nad podáváním léků, zajišťují klientům léky, zdravotní materiál, zdravotní pomůcky. Komunikují s praktickým i odbornými lékaři, zařizují veškeré formality týkající se zdravotní péče.

Lékařskou péči našim klientům zajišťuje praktický lékař z Prachatic MUDr. Zsolt Kecskeméthy. Další odbornou lékařskou péči našim obyvatelům poskytuje MUDr. Michálek (psychiatrie) a MUDr. Filipová (neurologie). Obyvatelům našeho Domova však není upřeno jejich základní právo na svobodnou volbu lékaře, každý z uživatelů má možnost zůstat pacientem svého ošetřujícího lékaře, nebo si vybrat a zajistit jakéhokoli jiného lékaře. Veškerá další odborná vyšetření klientů jsou realizována v ambulancích odborných lékařů specialistů, kam jsou obyvatelé Domova dopravováni buď zdravotní dopravní službou na základě praktickým lékařem vystavené žádanky o přepravu, nebo rodinou.



Hospodaření organizace

Celkové náklady hospodaření Domova činily v roce 2015 celkem 35.151.949,- Kč. V roce 2015 jsme hospodařili s dotací ze státního rozpočtu, kapitoly MPSV ve výši 9.413.900,- Kč. Příspěvek zřizovatele na provoz Domova v roce 2015 činil 1.773.100,- Kč.

Největším zdrojem našich příjmů jsou stále úhrady klientů za služby, které jim poskytujeme. Celková úhrada za stravu a ubytování činila v uplynulém roce 12.023.008,- Kč, příspěvek na námi poskytovanou péči (poukázaný Úřadem práce jako zdroj ze státního rozpočtu) činil 8.023.695,- Kč.

Dalším výrazným zdrojem našich příjmů jsou úhrady zdravotních pojišťoven za vykázanou zdravotní péči, kterou našim uživatelům poskytujeme. Úhrada od Všeobecné zdravotní pojišťovny činila celkem 735.981,- Kč, od Vojenské zdravotní pojišťovny 327.711,- Kč a od zdravotní pojišťovny Ministerstva vnitra 458.781,- Kč.

Většina našich klientů se dostává (s ohledem na platnou legislativu a velmi nízké příjmy) do nedoplatku – nemají potřebné finance na úhradu stanovených cen. Našemu Domovu tak chybí ročně víc než 600.000 Kč, které by jinak získal z úhrad klientů za pobyt a stravu.

Domov skončil své hospodaření v roce 2015 s vyrovnaným rozpočtem.

Celkový přehled o příjmech a výdajích naleznete v přílohách – příloha č. 3.

Investiční činnost

V roce 2015 jsme realizovali hned dvě stavební akce. Na jaře byla část budovy v našem Domově zrekonstruována a otevřena jako výjezdové středisko Zdravotnické záchranné služby Jihočeského kraje. Tato investice proběhla finančně plně v režii zřizovatele. Pro náš Domov je však přítomnost záchranné služby neskutečně velkým přínosem a jsme zřizovateli vděční, že nám to umožnil.

Druhou velkou investiční akcí pak bylo vybudování spojovací chodby mezi budovami B a C a vybudování příjezdové plochy pro sanitní vozidla a zásobování. Investice do této stavby byla cca 4 miliony korun. Stavba je velkým přínosem pro chod celého Domova. Spojovací chodbou se výrazně zkrátila cesta našim klientům do kaple, zimní zahrady a mezi budovami. V rámci vybudování příjezdové plochy byla kompletně zrekonstruována hlavní kanalizační přípojka Domova. Jako příjezdová plocha je využit dosud nevyužívaný dvůr a naši klienti tak mohou nastupovat vystupovat ze sanitky pod střešou, mimo hlavní silnici. Slavnostního otevření této stavby se zúčastnili někteří starostové z okolních obcí a zástupci některých úřadů. Přítomen byl také pan farář a biskup Pavel Posád.

Kontrolní činnost

Uvnitř organizace byla v průběhu celého roku zajišťována předběžná, průběžná i následná vnitřní kontrola všech finančních operací v souladu platnými ustanoveními zákona č. 320/2001 Sb., o finanční kontrole. Při předběžné kontrole se prověřovaly podklady pro připravované operace před jejich uskutečněním. Tato kontrola byla soustředěna především do období před přijetím rozhodnutí nebo uzavřením smlouvy, které zavazuje organizaci k výdajům nebo jiným plněním majetkové povahy, a byla zaměřena zejména na prověřování skutečností, které jsou rozhodné pro vynakládání těchto výdajů nebo pro jiná plnění.

Žádná z externích kontrol provedených v naší organizaci v roce 2015 neshledala závažné nedostatky.

Jako každý rok též byly provedeny pravidelné kontroly v oblasti bezpečnosti práce, požární ochrany, revize přístrojů a jiné techniky.

Poděkování dárcům

I v roce 2015 nám pomohli svým finančním příspěvkem některé obce a města regionu, podnikatelé i někteří občané. Všem patří náš velký dík. Všechny takto získané finanční prostředky vždy použijeme na přímou úhradu akcí zaměřených na klienty.

Nejštědřejším dárcem bylo stejně jako každý rok Město Český Krumlov, které nám pravidelně poskytuje finanční příspěvek prostřednictvím svého grantového programu. Stejně tak i obec Černá v Pošumaví a Větrní výrazně přispěly do našeho rozpočtu svým darem. Dalšími dárci pak byla města a obce Kájov, Křemže, Horní Planá, Vyšší Brod, Stožec, Přídolí, Zlatá Koruna, Malonty, Loučovice, Dolní Třebonín a Lenora.

V roce 2015 se našel bohužel pouze jeden podnikatel, který nás finančně podpořil svým darem. Je to firma Stavoklima České Budějovice, která nás podporuje pravidelně již několik let.

Z řad fyzických osob nám poskytla finanční dar rodina Podskalských a pravidelný dárcé pan Šíma z Českého Krumlova.

Naše poděkování patří také všem ostatním dárcům, kteří nám pravidelně poskytují věcné dary, zejména pak Jednotě Kaplice, DMA Praha a ostatním.

Poděkování patří i Základní škole v Horní Plané a v Černé v Pošumaví, děti ze základní školy a i z mateřské školky v Horní Plané a Černé v Pošumaví se nám každoročně také starají o různá pěvecká a taneční vystoupení.

Také děkujeme všem dobrovolníkům, kteří si našli cestu do našeho Domova a pomáhají našim obyvatelům.

Naše velké poděkování však patří také rodinám a blízkým našich klientů za to, že s námi spolupracují a podílejí se tak na naší péči o své blízké.

Závěr

Na předchozích stránkách jste se mohli ve stručnosti seznámit s chodem našeho Domova v roce 2015, s rozsahem péče, s hospodářskými výsledky i s řadou dalších informací, o kterých jsme byli přesvědčeni, že by pro vás mohly být zajímavé.

Závěrem chci poděkovat všem zaměstnancům za profesionálně a kvalitně odvedenou práci, jejich trpělivost a obětavost. Obyvatelům našeho Domova chci poděkovat za jejich důvěru a spolupráci při hledání dalších námětů na zlepšování našich služeb.

Věřím, že nám všichni zůstanete nakloněni, že náš Domov bude získávat nové a nové příznivce, že naši klienti budou u nás spokojeni a že zaměstnanci budou dobrým kolektivem, plným porozumění, pochopení a optimismu. Věřím, že náš Domov je a nadále bude skutečným DOMOVEM.

VÝROČNÍ ZPRÁVA DLE ZÁKONA Č. 106/1999 SB., O SVOBODNÉM PŘÍSTUPU K INFORMACÍM

Při podávání informací se řídíme zákonem č. 106/1999 Sb., o svobodném přístupu k informacím. Výroční zpráva za rok 2015 dle § 18 citovaného zákona:

Počet podaných žádostí o informace	0
Počet vydaných rozhodnutí o odmítnutí žádosti	0
Počet podaných odvolání proti rozhodnutí	0
Počet stížností podaných podle § 16 a počet zpoplatněných žádostí o informaci	0

V uvedeném nejsou zahrnuty informace, které svým charakterem nenaplnují definici citovaného zákona. Jedná se například o dotazy novinářů, které jsou řešeny v návaznosti na aktuální tematiku, nebo běžné informace a dotazy telefonicky vyřizované pracovníky Domova.

A co plánujeme v roce 2016?

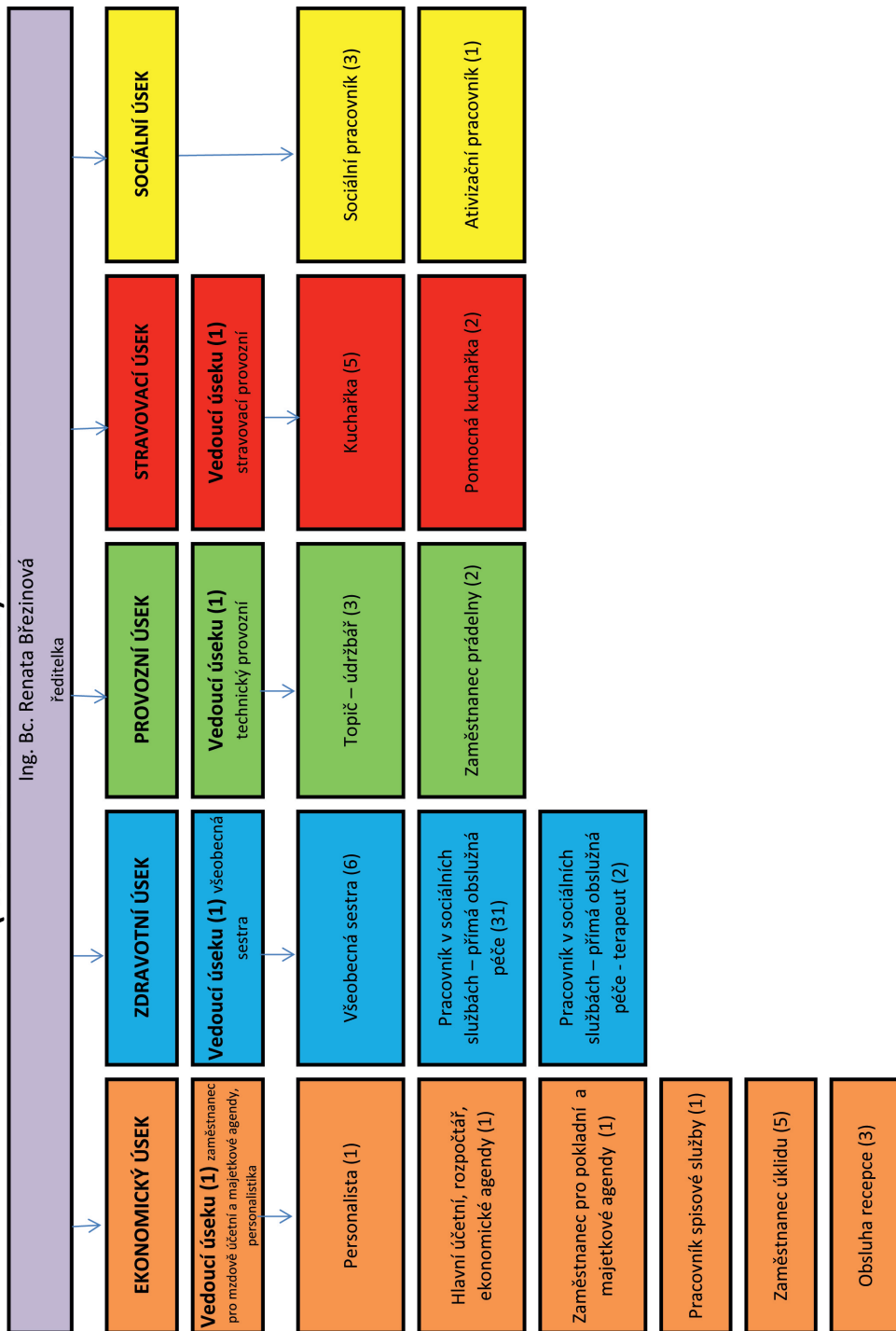
Ačkoli Výroční zpráva za rok 2015 je zhodnocením naší práce v uplynulém roce, musíme již plánovat a skládat pracovní vize na rok 2016.

Po stránce investic plánujeme v roce 2016 pouze drobné stavební akce. Budeme se věnovat obnově technologií v kuchyni, doplnění potřebných pomůcek pro pečovatele. V roce 2016 chceme připravit kompletní rekonstrukci budovy A, v roce 2017 pak tuto velkou stavbu realizovat.

Po stránce péče o naše klienty pracujeme na dalším průběžném zkvalitňování naší péče. V současné době již pečujeme dle pravidel konceptu Smyslové aktivizace, čímž jednoznačně zkvalitňujeme naši péči a prostředí.

Takže nám všichni držte palce a věřte, že ve Výroční zprávě za rok 2016 se již dozvíte, jak se nám podařilo naše plány zrealizovat.

DOMOV DŮCHODCŮ HORNÍ PLANÁ – ORGANIZAČNÍ STRUKTURA (72 PRACOVNÍCH MÍST) Od 1. 6. 2015



SAZEBNÍK ÚHRAD

za poskytování sociálních služeb v Domově důchodců Horní Planá platný od 1. 1. 2013

Úhrada za ubytování:

počet lůžek na pokoji, typ ubytování	cena pokoje za 1 den	cena pokoje za 1 měsíc = za 30 dní
1 lůžkový pokoj	180 Kč	5 400 Kč
1 lůžkový pokoj + WC	190 Kč	5 700 Kč
1 lůžkový pokoj + WC, sprcha	200 Kč	6 000 Kč
2 lůžkový pokoj	180 Kč	5 400 Kč
2 lůžkový pokoj + WC	190 Kč	5 700 Kč
2 lůžkový pokoj + WC, sprcha	200 Kč	6 000 Kč

Úhrada za stravování:

strava	hodnota potravin za 1 den	režijní náklady za 1 den	cena za 1 den	cena za 1 měsíc = 30 dní
snídaně + dopolední svačina (21 %)	18 Kč	17 Kč	35 Kč	1 050 Kč
oběd + odpolední svačina (49 %)	40 Kč	37 Kč	77 Kč	2 310 Kč
večeře (30 %)	25 Kč	23 Kč	48 Kč	1 440 Kč
celkem (100 %)	83 Kč	77 Kč	160 Kč	4 800 Kč

Úhrada za poskytování sociálních služeb = příspěvek na péči:

výše úhrady za péči je stanovena ve výši přiznaného příspěvku na péči (do úhrady je započten pouze pokud je přiznán)

stupeň příspěvku na péči	výše přiznaného příspěvku na péči = výše úhrady za 1 měsíc = za 30 dní
1. stupeň	800 Kč
2. stupeň	4 000 Kč
3. stupeň	8 000 Kč
4. stupeň	12 000 Kč

Úhrada za poskytování sociální pobytové služby v DD Horní Planá celkem:

počet lůžek na pokoji, typ ubytování	ubytování	strava (potraviny + režie)	celkem za 1 den	celkem za 1 měsíc = 30 dní
1 lůžkový pokoj	180 Kč	160 Kč	340 Kč	10 200 Kč
1 lůžkový pokoj + WC	190 Kč	160 Kč	350 Kč	10 500 Kč
1 lůžkový pokoj + WC, sprcha	200 Kč	160 Kč	360 Kč	10 800 Kč
2 lůžkový pokoj	180 Kč	160 Kč	340 Kč	10 200 Kč
2 lůžkový pokoj + WC	190 Kč	160 Kč	350 Kč	10 500 Kč
2 lůžkový pokoj + WC, sprcha	200 Kč	160 Kč	360 Kč	10 800 Kč

**K měsíční úhradě je dále připočten příspěvek na péči (pokud je přiznán)
a částka za fakultativní služby (pokud se je rozhodl uživatel využívat).
Sazebník fakultativních služeb je vydán samostatně.**

V Horní Plané dne 20. 11. 2012

Ing. Bc. Renata Březinová, ředitelka Domova důchodců Horní Planá

Poznámka: Od 1. 1. 2016 došlo ke změně tohoto sazebníku

Rozbor nákladů a výnosů – rok 2015 v Kč

NÁKLADY

501	spotřeba materiálu	5 262 435,82 Kč
	<i>z toho například:</i>	
	spotřeba potravin	3 248 755,56 Kč
	zdravotní materiál	229 030,60 Kč
	čistící prostředky a hygienické potřeby	466 259,06 Kč
	prádlo ložní atd.	57 716,66 Kč
	spotřeba paliv	779 766,66 Kč
	spotřeba PHM	56 561,00 Kč
	všeobecný materiál	230 565,32 Kč
502	spotřeba energie	1 410 119,80 Kč
	<i>z toho například:</i>	
	vodné, stočné	623 665,00 Kč
	elektrická energie	779 894,80 Kč
	plyn	6 560,00 Kč
	nakoupené teplo	- Kč
511	opravy a udržování	586 560,67 Kč
512	cestovné	18 920,00 Kč
518	ostatní služby	1 332 199,26 Kč
	<i>z toho například:</i>	
	telefonní poplatky	68 512,48 Kč
	odvoz odpadu	102 498,00 Kč
	ostatní služby	1 067 258,22 Kč
	služby PC (správa sítí, software...)	93 930,56 Kč
521	Mzdové náklady	16 728 600,00 Kč
524	Soc. a zdravotní pojistné	5 610 606,00 Kč
525	Jiné soc. pojistné	67 594,00 Kč
527	Zákonné sociální náklady	545 107,08 Kč
538	Jiné daně a poplatky	2 052,00 Kč
542	Penále a pokuty	- Kč
551	Odpisy hmotného majetku	2 797 460,00 Kč
557	Ostatní náklady	738,00 Kč
558	Náklady z dlouhodobého majetku	789 557,33 Kč
CELKEM NÁKLADY		35 151 949,96 Kč

VÝNOSY

602	výnosy z prodeje služeb	22 356 801,45 Kč
	<i>z toho například:</i>	
	úhrady za pobyt a stravu	12 023 008,00 Kč
	příspěvek na péči	8 023 695,00 Kč
	výnos z fakultativních služeb	120 477,00 Kč
	úhrada VZP	735 981,84 Kč
	úhrada VOZP	327 711,78 Kč
	úhrada ZP MV	458 781,61 Kč
	vlastní výnosy	667 146,22 Kč
648	čerpání fondů	492 748,58 Kč
649	ostatní výnosy z činnosti /za emise, pojistné, věcné dary/	2 020,00 Kč
662	úroky	778,26 Kč
672	dotace MPSV	9 413 900,00 Kč
672	příspěvek zřizovatele na provoz	1 773 100,00 Kč
672	příspěvek na provoz – ost. USC	78 000,00 Kč
672	výnosy z transferů – odpisy	1 034 601,67 Kč
CELKEM VÝNOSY		35 151 949,96 Kč

Příloha č. 4

Stav bankovních účtů ke dni 31. 12. 2015

v Kč

170156286/0300 - hlavní účet Domova vedený u ČSOB, Poštovní spořitelny	4 140 847,17
262631208/0300 - účet FKSP vedený u ČSOB, Poštovní spořitelny	170 679,48

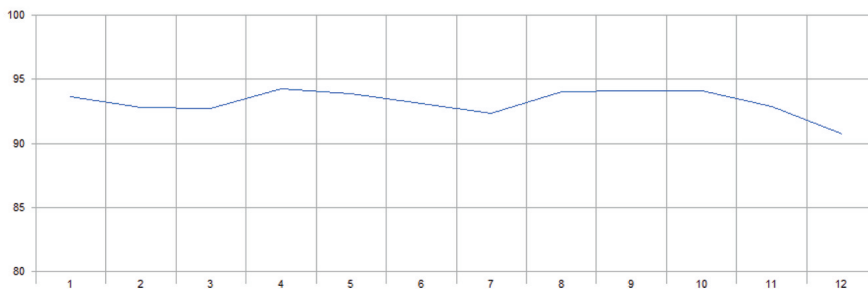
Stav fondů ke dni 31. 12. 2015

v Kč

Rezervní fond	168 874,31
Investiční fond	2 091 452,39
Fond odměn	0,00
Fond kulturních a sociálních potřeb	177 909,33

OBLOŽNOST LŮŽEK ZA ROK 2015

	1	2	3	4	5	6	7	8	9	10	11	12
Počet klientů	103,03	102,04	101,97	103,70	103,26	102,40	101,55	103,39	103,50	103,55	102,20	99,77
Kapacita	110,00	110,00	110,00	110,00	110,00	110,00	110,00	110,00	110,00	110,00	110,00	110,00
Obloženost (%)	93,67	92,76	92,70	94,27	93,87	93,09	92,32	93,99	94,09	94,13	92,91	90,70



VĚKOVÁ PÁSMA

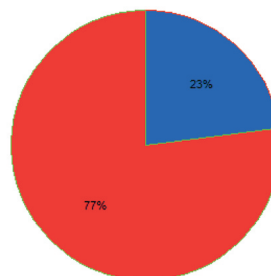
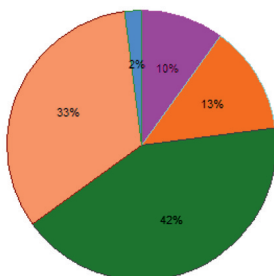
Průměrný věk klientů: 81,1 let

Věková pásma

Věkové pásmo	Klientů
do 6 let	0
7 - 12 let	0
13 - 18 let	0
19 - 26 let	0
27 - 65 let	10
66 - 75 let	13
76 - 85 let	42
86 - 95 let	33
nad 96 let	2

Počty mužů a žen

Počet mužů a žen	Klientů
Počet mužů	23
Počet žen	77



ÚHRADY KLIENTŮ

Úhrady aktuálních klientů

Typ úhrady: Dospělí, typ pobytu: Celoroční

Počet klientů, jejichž aktuální úhrada je

- plná:	15 (15%)
- plná včetně doplatku smluvně:	29 (29%)
- snížená s neuhrazenou částí:	55 (56%)

Celkem klientů: 99

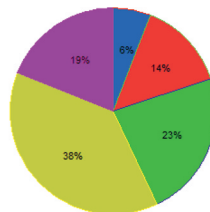
Průměrná úhrada klienta: 10 299,89 Kč

Aktuální rozložení příspěvků na péči

Příspěvek na péči	Klientů	Částka
Nemá	6 (6%)	0,0 (0%)
I (lehká závislost)	14 (14%)	11,2 (2%)
II (středně těžká závislost)	23 (23%)	92,0 (15%)
III (těžká závislost)	37 (38%)	296,0 (47%)
IV (úplná závislost)	19 (19%)	228,0 (36%)
Celkem:	99	627,2

Hodnoty jsou v tisících Kč

Dle počtu klientů



ČÁSTKY FAKTUROVANÉ ZDRAVOTNÍM POJIŠŤOVNÁM ZA ROK 2015

Pojišťovna	1	2	3	4	5	6	7	8	9	10	11	12	Součet
111 - VZP	66,0	59,8	57,7	57,3	57,1	52,0	65,7	62,8	61,4	65,4	65,2	65,6	736,0
201 - VOZP	21,1	23,7	33,6	31,9	33,4	25,1	27,1	27,2	26,2	27,1	26,1	25,3	327,8
211 - ZP MV	38,1	34,9	42,5	34,4	37,2	27,7	40,0	42,2	41,2	36,8	41,6	42,3	458,9
Celkem:	125,2	118,4	133,8	123,6	127,7	104,8	132,8	132,2	128,8	129,3	132,9	133,2	1 522,7

Hodnoty jsou v tisících Kč

PRŮMĚRNÉ ČÁSTKY FAKTUROVANÉ ZDRAVOTNÍM POJIŠŤOVNÁM ZA JEDNOHO KLIENTA

1. pololetí	1	2	3	4	5	6
Počet vykázaných klientů	54 (51%)	52 (49%)	52 (49%)	45 (43%)	51 (50%)	46 (44%)
Průměrná částka za klienta	1 170	1 097	1 251	1 166	1 227	999
2. pololetí	7	8	9	10	11	12
Počet vykázaných klientů	52 (50%)	53 (51%)	56 (54%)	47 (45%)	45 (44%)	50 (50%)
Průměrná částka za klienta	1 264	1 258	1 238	1 231	1 290	1 306

Zřizovatelem Domova důchodců v Horní Plané je Jihočeský kraj



Jihočeský kraj



Text zpracovala: Ing. Bc. Renata Březinová
© Domov důchodců Horní Planá

Grafické zpracování a tisk: TISKÁRNA ČERNÝ s.r.o., Černá v Pošumaví