

DOMOV DŮCHODCŮ



---

Výroční zpráva

2009



Organizace zřizovaná Jihočeským krajem

## OBSAH

1. Úvodní slovo ředitele .....	3
2. Základní údaje .....	4
3. Charakteristika činnosti.....	5
3.1 Poslání organizace.....	5
3.2 Cílem poskytované služby je zajistit uživatelům .....	5
3.3 Službu neposkytujeme osobám, které .....	6
3.4 Cílem poskytované služby je zajistit uživatelům .....	6
3.5 Doplnková činnost.....	6
4. Sociální péče .....	7
4.1 Kapacita a vybavenost zařízení, zajištění stravování a přímé obslužné péče .....	7
4.2 Obložnost lůžek za rok 2009 .....	8
4.3 Organizační členění a personální obsazení DD.....	8
4.4 Kontaktní údaje .....	10
4.5 Úhrada za pobyt v DD v roce 2009.....	10
5. Zdravotní a ošetrovatelská péče .....	11
5.1 Personální zajištění zdravotní a ošetrovatelské péče.....	11
5.2 Úhrady ošetrovatelské péče zdravotními pojišťovkami za rok 2009 .....	12
6. Hospodaření organizace .....	12
7. Kontroly v organizaci.....	14
7.1 Vnitřní kontrolní systém.....	14
7.2 Kontroly provedené externími kontrolními subjekty.....	15
8. Ostatní .....	16
9. Závěr.....	20
10. Finanční plán (v tis. Kč).....	21
11. Přílohy .....	23

# 1. Úvodní slovo ředitele

Vážení a milí přátelé,

dovolte mi, abych Vás prostřednictvím této výroční zprávy informoval o dění v našem zařízení v roce 2009.

Jednou z nejzásadnějších událostí loňského roku bylo dokončení rekonstrukčních prací na budově C, které vyvrcholily jejím slavnostním otevřením dne 23.10.2009. Dokončením kompletní rekonstrukce této budovy byla zároveň z podstatné části završena obnova a modernizace celého areálu DD, tak abychom byli nadále schopni poskytovat vysoce kvalitní a dostupné pobytové sociální služby všem našim stávajícím i budoucím klientům. Rád bych v této souvislosti vyzdvihl obrovské pracovní nasazení všech zaměstnanců organizace, bez kterého by nebylo možné toto organizačně i finančně velmi náročné období zvládnout. Připomeňme jen každodenní dojíždění zaměstnanců zdravotního úseku a zaměstnanců úklidu do Nemocnice Prachatice, a.s., kde jsme po dobu rekonstrukce měli pronajaté potřebné prostory i ubytované klienty. Jsem pevně přesvědčen o tom, že především jim patří náš obrovský dík. Zároveň bych na tomto místě rád poděkoval i klientům umístěným v Prachaticích a jejich rodinným příslušníkům, kteří nám v této době také vyšli vstříc a s nimiž jsme společně zvládali nepohodlí tohoto dočasného řešení.

Rok 2009 byl také rokem, kdy se bohužel i v oblasti sociálních služeb naplno projevil dopady celosvětové hospodářské krize což bylo patrné zejména na výsledku dotačního řízení z kapitoly 313 – Ministerstva práce a sociálních věcí ČR, kdy poskytnuta neinvestiční dotace na rok 2009 byla o 3,621 milionů Kč nižší než v roce 2008. Situaci zachránil náš zřizovatel, Jihočeský kraj, navýšením svého příspěvku na provoz a také zapojení rezervního fondu naší organizace.

V následujících kapitolách uvádíme základní informace o organizaci, kontakty na její zaměstnance i údaje o obložnosti lůžek, výši úhrad za námi poskytované služby a samozřejmě hospodářské výsledky v členění dle jednotlivých ukazatelů. V závěrečných kapitolách je věnován prostor kontrolní činnosti v organizaci a zprávě nezávislého auditora.

28.6.2010

Jaroslav Šíma

## 2. Základní údaje

Název zařízení: **Domov důchodců Horní Planá**  
Adresa: **Komenského 6/7**  
**382 26 Horní Planá**  
IČO: **00665746**  
Statutární zástupce organizace: **Mgr. Jaroslav Šíma, ředitel**  
Telefon: **+420 380 738 115, +420 380 738 134**  
Fax: **+420 380 738 132**  
e-mail: [sima@ddhplana.cz](mailto:sima@ddhplana.cz)  
URL: <http://www.ddhplana.cz>  
Právní forma: **příspěvková organizace**

Zřizovatel: **Jihočeský kraj**  
Adresa zřizovatele: **U Zimního stadionu 1952/2**  
**370 76 České Budějovice**  
IČO: **70890650**

Kontakt na zřizovatele: **Odbor sociálních věcí a zdravotnictví**  
**Mgr. Petr Studenovský, vedoucí odboru**  
**Mgr. Roman Tlapák, vedoucí odd. sociálních služeb**  
Telefon: **+420 386 720 600, +420 386 720 601, +420 386 720 625**  
Fax: **+420 386 359 007**  
e-mail: [studenovsky@kraj-jihocesky.cz](mailto:studenovsky@kraj-jihocesky.cz)  
[tlapak@kraj-jihocesky.cz](mailto:tlapak@kraj-jihocesky.cz)  
URL: <http://www.kraj-jihocesky.cz>

### 3. Charakteristika činnosti

Domov důchodců Horní Planá (dále jen DD) je organizací zřízenou za účelem poskytování pobytových sociálních služeb dle zákona č. 108/2006 Sb., o sociálních službách v účinném znění (dále jen zákon). DD poskytuje služby v rozsahu dle ustanovení §49, zákona, tj.:

- **Domov pro seniory** - poskytuje pobytové služby osobám, které mají sníženou soběstačnost zejména z důvodu věku, jejichž situace vyžaduje pravidelnou pomoc jiné fyzické osoby.

Konkrétně DD nabízí péči i osobám, které ještě nedosáhly věku rozhodného pro přiznání starobního důchodu, ale z důvodu snížené soběstačnosti jejich situace vyžaduje pravidelnou pomoc jiné fyzické osoby. Dolní věková hranice pro přijetí je 50 let věku. DD dále poskytuje základní činnosti dle § 35, zdravotní péči dle §36 a základní poradenství dle §37, odst. 2 zákona.

#### 3.1 Poslání organizace

Posláním Domova důchodců Horní Planá je poskytnout podporu občanům, kteří mají zejména z důvodu vysokého věku a zhoršeného zdravotního stavu sníženou soběstačnost a nemohou již žít v domácím prostředí (pomoc jim nemůže být zajištěna jejich rodinou, terénními ani ambulantními sociálními službami). Občanům zajišťujeme základní potřeby a vytváříme takové prostředí a podmínky, aby nešli do domova svůj život dožít, ale mohli žít aktivním, běžným způsobem života a prožili zde důstojné a co nejklidnější stáří.

#### 3.2 Cílem poskytované služby je zajistit uživatelům

- základní životní potřeby (zejména ubytování, stravování, hygienu a péči o vlastní osobu);
- zdravotní péči;
- možnost zapojovat se do běžného života společnosti, žít aktivně, seberealizovat se;
- příležitosti pro kontakty se svými vrstevníky, s rodinou;
- podporu při vyřizování osobních záležitostí, prosazování práv a zájmů.

### **3.3 Službu neposkytujeme osobám, které**

- by narušovaly klidné soužití nebo soukromí ostatních uživatelů (např. agresivita slovní nebo fyzická);
- by svým chováním ohrožovaly bezpečí ostatních uživatelů a pracovníků, případně znemožňovali poskytování služeb ostatním uživatelům;
- mají natolik narušenou orientaci, že jejich stav vyžaduje péči ve speciálním zařízení;
- potřebují (vzhledem ke svému zdravotnímu stavu) péči v lůžkovém zdravotnickém zařízení;
- nejsou schopny pobytu v DD z důvodu akutní infekční nemoci.

Dále služby nejsou poskytovány osobám, které žádají o jiný druh služby a v případě naplněné kapacity<sup>1</sup>.

### **3.4 Cílem poskytované služby je zajistit uživatelům**

- základní životní potřeby (zejména ubytování, stravování, hygienu a péči o vlastní osobu);
- zdravotní péči;
- možnost zapojovat se do běžného života společnosti, žít aktivně, seberealizovat se;
- příležitosti pro kontakty se svými vrstevníky, s rodinou;
- podporu při vyřizování osobních záležitostí, prosazování práv a zájmů.

### **3.5 Doplnková činnost**

V roce 2009 DD neprovozoval žádnou doplňkovou činnost.

---

<sup>1</sup> Tato ustanovení jsou v souladu se zákonem č. 108/2006 Sb., o sociálních službách a vyhláškou č. 505/2006 Sb., kterou se provádějí některá ustanovení zákona o sociálních službách.

## 4. Sociální péče

Organizace poskytuje sociální péči v jedné registrované službě:

- §49 domovy pro seniory.

### 4.1 Kapacita a vybavenost zařízení, zajištění stravování a přímé obslužné péče

Ubytování uživatelů je nabízeno ve třech pavilonech - A, B, C. Je zde zajištěna kompletní bezbariérovost, tak aby služba byla dostupná ve všech pavilonech všem uživatelům bez ohledu na jejich aktuální zdravotní stav. Služba je poskytována celoročně, nepřetržitě. Ubytování je výhradně v jednolůžkových (24) a dvoulůžkových (43) pokojích. Značná část pokojů je vybavena kompletním sociálním zařízením, případně alespoň WC. Pro zlepšení nabídky ubytování v našem zařízení byly v roce 2001, 2005 a 2008 - 2009 provedeny výrazné rekonstrukce stávajících objektů. Celková kapacita zařízení je 110 lůžek.

Stravování zajišťujeme vlastním stravovacím provozem (v roce 2001 byla provedena rekonstrukce a modernizace), denně jsou připravovány 3 hlavní jídla (s dietními a diabetickými úpravami, dle potřeby je strava mletá nebo mixovaná a mix do PEG sondy). Vše se řídí platnými hygienickými předpisy, je dodržován kontrolní systém HACCP. Služby jako je praní veškerého osobního i ložního prádla a úklid zajišťuje naše zařízení vlastními zaměstnanci.

Přímá obslužná péče je zajištěna pracovníky v sociálních službách (pomoc při zvládnutí běžných úkonů péče o vlastní osobu, pomoc při osobní hygieně nebo poskytnutí podmínek pro osobní hygienu (k dispozici jsou 4 sedací polohovací vany s polohováním, desinfekcí, dále klasické vany a sprchové kouty); pomoc při přijímání stravy, podpora soběstačnosti a pohybové aktivity klienta, a pod). Pracovníci přímé péče jsou podřízeni vedoucí zdravotního úseku. Při péči o klienty jsou používány zdravotní a kompenzační pomůcky. V rámci aktivizačních činností jsou využívány činnosti pro zlepšení a udržení osobních návyků. Pro uživatele jsou připravovány kulturní akce vlastní (zábavy, táborák, výlety apod.) i akce zajištěné prostřednictvím uměleckých agentur. Při kulturních a ostatních akcích jsou využívány společenské prostory, hlavní jídelna a zahrada. Uživatelé jsou informováni prostřednictvím vývěsních tabulí o změnách týkajících se jejich života v pobytovém zařízení, o stravování, kulturních akcích apod.. Sociální pracovník pomáhá při kontaktu s rodinou,

s úřady, při vyřizování osobních záležitostí dle přání uživatele, chrání jeho zájmy (tato péče je poskytována v rámci běžného pracovního týdne - 5 dnů v týdnu dle potřeb uživatele).

#### 4.2 Obložnost lůžek za rok 2009

Měsíc	1	2	3	4	5	6	7	8	9	10	11	12
Počet klientů	105,97	106,61	106,97	106,80	106,26	106,93	106,10	106,94	105,90	105,13	106,40	107,84
Kapacita	110,00	110,00	110,00	110,00	110,00	110,00	110,00	110,00	110,00	110,00	110,00	110,00
Obložnost (%)	96,33	96,92	97,24	97,09	96,60	97,21	96,45	97,21	96,27	95,57	96,73	98,04

#### 4.3 Organizační členění a personální obsazení DD

DD je tvořen vzájemně spolupracující liniovou strukturou organizačních útvarů, které jsou rozděleny do následujících stupňů:

- ředitel;
- úsek;
- pracoviště.

Ředitel je nejvyšším stupněm vedení a řízení v organizaci, jsou mu přímo podřízeni vedoucí jednotlivých úseků. Úsek je po řediteli druhý nejvyšší útvar v organizaci zajišťující soubor činností ucelené odborné agendy. V úseku jsou zpravidla zahrnuty činnosti řídicí, správní i obslužné. Úsek řídí jeho vedoucí, který je přímo podřízen řediteli DD.

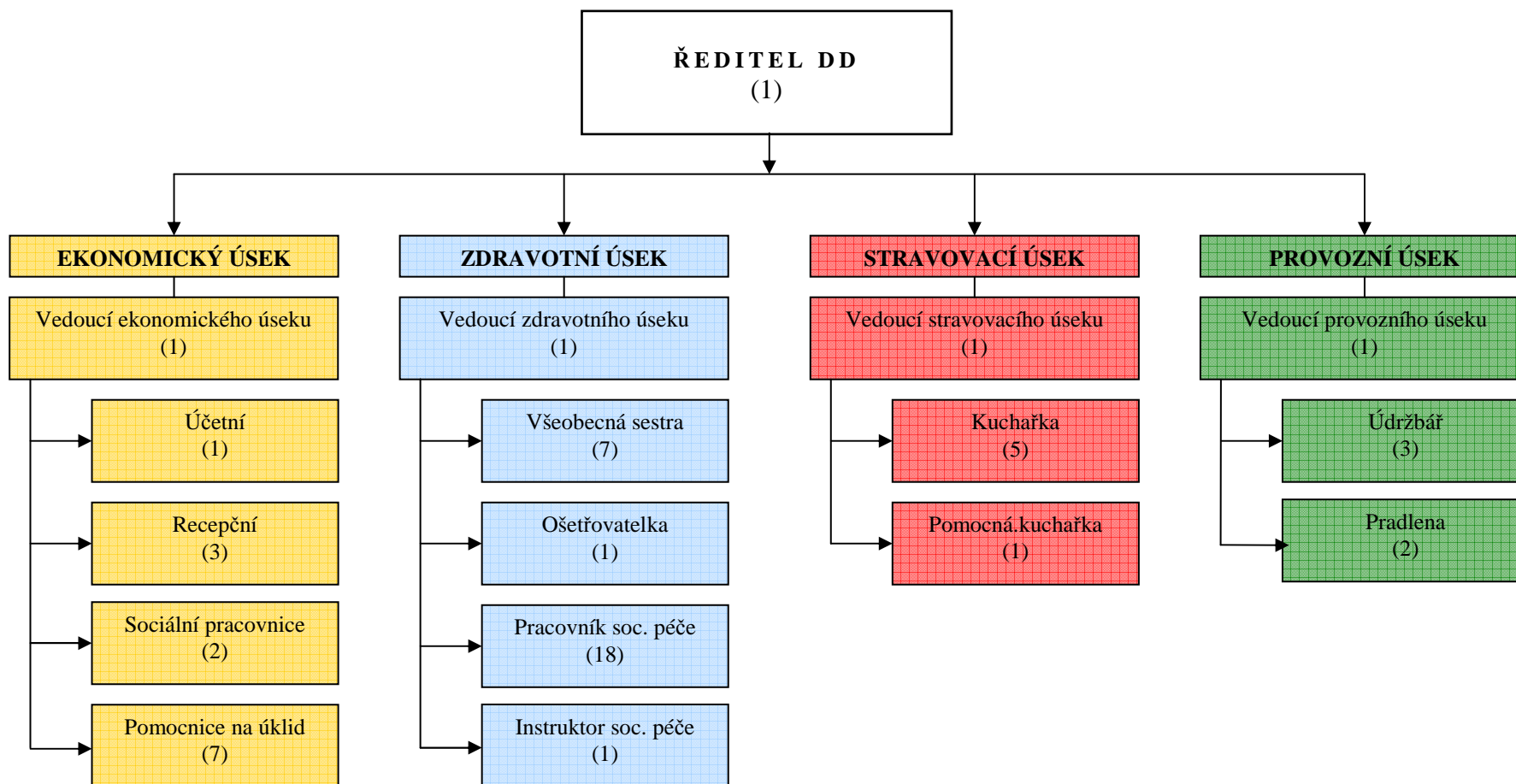
DD se člení na tyto úseky:

- ekonomický;
- zdravotní;
- stravovací;
- provozní.

Pracoviště je nejnižší organizační útvar pro uzavřenou agendu zajišťovanou i jedním zaměstnancem. Pracoviště je přímo podřízeno vedoucímu konkrétního úseku.



Na zajištění zdravotní péče o klienty DD se podílejí dva smluvní lékaři (praktický lékař a psychiatr), 8 odborně erudovaných zdravotních sester, a 18 pracovníků sociální péče. Většina pracovníků domova má dlouholeté zkušenosti s péčí o seniory, domov úzce spolupracuje s místním zdravotním střediskem, Vyšší odbornou školou sociální s Střední pedagogickou školou v Prachaticích i dalšími odbornými institucemi. Zařízení je rovněž klinickým pracovištěm Zdravotně sociální fakulty Jihočeské univerzity v Českých Budějovicích.



#### 4.4 Kontaktní údaje

Identifikační číslo v registru poskytovatelů sociálních služeb MPSV ČR: 3146752  
(viz. <http://iregistr.mpsv.cz>).

Vedoucí zdravotního úseku:

- Miluše Prášková, tel.: 380 738 134, e-mail: [praskova@ddhplana.cz](mailto:praskova@ddhplana.cz).

Sociální pracovnice:

- Martina Dvořáková, tel.: 380 738 115, e-mail: [dvorakova@ddhplana.cz](mailto:dvorakova@ddhplana.cz);
- Bc. Petra Šustrová, tel.: 380 738 115, e-mail: [sustrova@ddhplana.cz](mailto:sustrova@ddhplana.cz).

Vedoucí ekonomického úseku, zástupce ředitele:

- Ludmila Jodlová, tel.: 380 738 115, 723 771 799, e-mail: [jodlova@ddhplana.cz](mailto:jodlova@ddhplana.cz).

Vedoucí provozního úseku:

- Stanislav Komžák, tel.: 380 738 115, 725 727 007, e-mail: [kompak@ddhplana.cz](mailto:kompak@ddhplana.cz).

Místo poskytování služby:

- Domov důchodců Horní Planá, Komenského 6/7, 382 26 Horní Planá;
- www: <http://www.ddhplana.cz>.

#### 4.5 Úhrada za pobyt v DD v roce 2009

Typ pokoje	Úhrada ubytování	Úhrada stravy	Úhrada celkem za 1 den	Úhrada celkem za 1 měsíc ( 30 dní )
1 lůžkový pokoj	145,-	125,-	270,-	8.100,- Kč
1 lůžkový pokoj + 10%	155,-	125,-	280,-	8.400,- Kč
1 lůžkový pokoj + 25%	175,-	125,-	300,-	9.000,- Kč
2 lůžkový pokoj	130,-	125,-	255,-	7.650,- Kč
2 lůžkový pokoj + 10%	140,-	125,-	265,-	7.950,- Kč

3 a více lůžkový pokoj	115,-	125,-	240,-	7.200,- Kč
------------------------	-------	-------	-------	------------

Pozn.: úhrada + 10% = WC je součástí pokoje; úhrada + 25% = WC, sprcha je součástí pokoje. K základní úhradě je připočtena částka za tzv. fakultativní činnost, které si uživatel dohodne při uzavírání smlouvy. K základní úhradě je také připočten příspěvek na péči dle jednotlivých stupňů, pokud má uživatel tento příspěvek přiznaný.

## 5. Zdravotní a ošetrovatelská péče

### 5.1 Personální zajištění zdravotní a ošetrovatelské péče

Klientům DD je poskytována lékařská a ošetrovatelská péče v rozsahu především:

- odborného vyšetření klientů při ordinaci smluvní praktické lékařky MUDr. Věry Pavelkové a smluvního odborného psychiatrického lékaře MUDr. Aleše Michálka v prostorách DD. Dále poskytnutí ošetrovatelské péče v prostorách DD, případně na pokoji klienta registrovanou všeobecnou sestrou, zaměstnankyní DD. Praktická lékařka dochází do DD pravidelně 2x týdně, každé pondělí a středu, vždy od 8:00 hod. do 10:00 hod. Psychiatr dochází do DD pravidelně 1x měsíčně, vždy poslední pátek v měsíci a ordinuje od 8:00 hod. do 13:00 hod.

Veškerá další odborná vyšetření klientů jsou realizována v ambulancích odborných lékařů specialistů, kam jsou klienti DD dopravováni zdravotní dopravní službou na základě vystavené žádanky o přepravu, podepsanou ordinujícím lékařem. Garantem ošetrovatelské péče je vedoucí zdravotního úseku. V případě potřeby doprovodu klienta k lékaři je doprovod zajišťován sloužícím zaměstnancem zdravotního úseku. Podle předpokládané povahy vyšetření a aktuálního zdravotního stavu klienta, rozhodne vedoucí sestra ošetrovatelské péče, zda bude doprovázet klienta všeobecná sestra nebo pracovník v sociálních službách. Osoba doprovázející klienta je vždy oblečena do civilního oděvu, jako prevence stigmatizace klienta sociální služby. V případě zhoršení zdravotního stavu klientů v mimo ordinčních hodinách rozhodne sloužící zdravotní sestra o případném přivolání Zdravotnické záchranné služby.

Složení personálu:

- 8 zdravotních sester;
- 18 pracovníků sociální péče;
- 1 ošetrovatelka;

- 2x týdně praktický lékař
- 1 x měsíčně psychiatr

## 5.2 Úhrady ošetrovatelské péče zdravotními pojišťovnami za rok 2009

Pojišťovna	Úhrada v Kč
111	1 984 078,44
201	138 149,93
211	65 317,73
<b>CELKEM</b>	<b>2 187 546,10</b>

## 6. Hospodaření organizace

Organizace za rok 2009 skončila své hospodaření se ztrátou 153 492,86 Kč. Na provoz DD byla z kapitoly 313 – MPSV poskytnuta neinvestiční dotace ve výši 6 830 500,- Kč. Byla použita výhradně a v souladu s Rozhodnutím o poskytnutí této dotace.

VYBRANÉ UKAZATELE ZA ROK 2009				
název organizace: <b>Domov důchodců Horní Planá</b>				
adresa: <b>Komenského 6/7, 382 26 Horní Planá</b>				
IČO: <b>00665746</b>				
Su	Náklady	Rozpočet na rok 2009 v Kč	Skutečnost k 31.12.2009 v Kč	Plnění k 31.12.2009 v %
	<b>Náklady</b>	<b>30 080 500,00</b>	<b>32 491 034,29</b>	<b>108,01</b>
501	Spotřeba materiálu	6 462 000,00	8 126 074,00	125,80
	<i>z toho: spotřeba potravin</i>		2 412 242,94	
	<i>paliva</i>		421 292,50	
	<i>všeobecný materiál</i>		109 456,54	
	<i>PHM</i>		229 787,41	
	<i>čistící</i>		419 975,56	

	<i>prádlo</i>		86 935,71	
	<i>DDHM 3 - 40 tis. Kč</i>		3 845 440,56	
	<i>OTE</i>		289 450,02	
	<i>zdravotní materiál</i>		117 242,97	
	<i>kancelářské potřeby</i>		101 834,79	
	<i>ostatní</i>		92 415,00	
502	Spotřeba energie	1 100 000,00	1 459 024,94	132,60
511	Opravy a udržování	100 000,00	200 964,10	201,00
512	Cestovné	50 000,00	3 145,00	6,30
513	Náklady na reprezentaci	0,00	0,00	0,00
518	Ostatní služby	1 700 000,00	4 730 542,84	278,30
521	Mzdové náklady	13 416 800,00	11 604 829,21	86,50
	<i>z toho: platy zaměstnanců</i>		11 417 179,21	
	<i>OON</i>		187 650,00	
524	Zákonné sociální pojištění	4 700 700,00	3 755 132,00	79,90
527	Zákonné sociální náklady	244 000,00	230 634,70	94,50
538	Daně a poplatky	5 000,00	3 300,00	66,00
549	Jiné ostatní náklady	152 000,00	106 126,50	69,82
551	Odpisy dlouhodobého majetku	2 150 000,00	2 271 261,00	105,60
	<b>Výnosy</b>	<b>30 080 500,00</b>	<b>32 337 541,43</b>	<b>107,50</b>
602	Tržby z prodeje služeb	21 700 000,00	20 447 882,90	94,20
	<i>z toho: nájem byt</i>		3 758,00	
	<i>úhrady od klientů</i>		17 533 917,00	
	<i>úhrada za teplo</i>		174 650,80	
	<i>stravné</i>		548 011,00	
	<i>VZP ČR</i>		1 984 078,44	
	<i>VoZP ČR</i>		138 149,93	
	<i>MV ČR</i>		65 317,73	
	<i>ostatní</i>		0,00	
644	Úroky	50 000,00	91 812,83	183,60
648	Dary	0,00	29 915,50	
649	Jiné ostatní výnosy	0,00	669 812,20	
691	Dotace MPSV ČR	6 830 500,00	6 830 500,00	100,00

691	Dotace od zřizovatele	1 500 000,00	4 267 618,00	284,50
	<b>Výsledek hospodaření</b>	<b>0,00</b>	<b>-153 492,86</b>	

<b>BANKOVNÍ ÚČTY K 31.12.2009 v Kč</b>	
název organizace: <b>Domov důchodců Horní Planá</b>	
adresa: <b>Komenského 6/7, 382 26 Horní Planá</b>	
IČO: <b>00665746</b>	
GE Money Bank	1 584 912,81
ČSOB - IPB	1 008 442,84
ČSOB	11 953,43
<b>Banka celkem</b>	<b>2 605 309,08</b>
<b>FONDY K 31.12.2009 v Kč:</b>	
Fond odměn	0,00
Rezervní fond	262 868,86
Fond reprodukce majetku	775 861,66
<b>Fondy celkem</b>	<b>1 038 730,52</b>
<b>FONDY JSOU KRYTY PENĚŽNÍMI PROSTŘEDKY</b>	
FKSP - 912	381 800,64
FKSP - BÚ	327 155,61

Všechny ekonomické údaje byly také předmětem posouzení nezávislého auditora, jehož zpráva je uvedena v příloze tohoto materiálu.

## **7. Kontroly v organizaci**

### **7.1 Vnitřní kontrolní systém**

Uvnitř organizace byla v průběhu celého roku zajišťována předběžná kontrola plánovaných a připravovaných finančních operací v souladu platnými ustanoveními zákona č. 320/2001 Sb., o finanční kontrole, v platném znění a vnitřní směrnici DD č. 9 Oběh účetních dokladů.

Při předběžné kontrole se prověřovaly podklady pro připravované operace před jejich uskutečněním. Tato kontrola byla soustředěna především do období před přijetím rozhodnutí nebo uzavřením smlouvy, které zavazuje organizaci k výdajům nebo jiným plněním majetkové povahy, a byla zaměřena zejména na prověřování skutečností, které jsou rozhodné pro vynakládání těchto výdajů nebo pro jiná plnění. Pravidelně každý měsíc byla prováděna kontrola pokladny a veškerých pokladních operací. V průběhu této řídicí kontroly nebyly zjištěny žádné nedostatky.

## **7.2 Kontroly provedené externími kontrolními subjekty**

V organizaci proběhl v roce 2009 dvakrát ekonomický audit zaměřený v prvním případě na ověření čerpání investiční dotace poskytnuté z prostředků Regionálního operačního programu NUTS II Jihozápad. Ve druhém případě bylo předmětem ověření použití neinvestičních prostředků z kapitoly 313 – Ministerstva práce a sociálních věcí ČR. V obou případech bylo výrokem auditora, že: „organizace ve všech významných ohledech splnila podmínky dotačního titulu.“

Dále byla v DD provedena řada kontrol, mj. následujícími dalšími institucemi:

- Všeobecná zdravotní pojišťovna ČR, Územní pracoviště Č. Krumlov (kontrola plateb pojistného na veřejné zdravotní pojištění dle zák. č. 592/1992 Sb.);
- Hasičský záchranný sbor Jihočeského kraje, územní odbor Č. Krumlov (tematická požární kontrola dodržování povinnosti stanovených předpisy o požární ochraně dle zák. č. 133/1985 Sb.);
- Krajská hygienická stanice Jihočeského kraje se sídlem v Č. Budějovicích (kontrola dle § 15 - § 18 zák. č. 258/2000 Sb. a vyhlášky č. 195/2005 Sb.);
- Všeobecná zdravotní pojišťovna ČR, Územní pracoviště Č. Krumlov (kontrola vyúčtování a činnosti našeho zařízení v souvislosti s úhradou zdravotní péče z veřejného zdravotního pojištění);
- Krajská hygienická stanice Jihočeského kraje se sídlem v Č. Budějovicích (kontrola dodržování správné výrobní a hygienické praxe včetně systému HACCP dle zák. č. 258/2000 Sb., vyhlášky č. 137/2004 Sb. a vyhlášky č. 602/2006 Sb. a nařízení Evropského parlamentu a rady č. 852/2004);

- Zdravotní ústav se sídlem v Českých Budějovicích (kontrola sterility parního sterilizačního přístroje dle přílohy č. 3 vyhlášky Ministerstva zdravotnictví ČR č. 195/2005 Sb.);
- Jihočeský kraj Krajský úřad, oddělení interního auditu (kontrola realizace nápravných opatření vyplývajících z protokolu o výsledku provedené kontroly č. P-4/2007-KO ze dne 31.7.2007).

Při žádné z těchto uvedených kontrol nebyla naší organizaci uložena žádná sankce.

V roce 2009 byla také Finančním úřadem v Českém Krumlově metodou kontrolních výpočtů provedena kontrola daně z příjmu právnických osob za období 1.1.2008 – 31.12.2008. Na základě této kontroly nám byl předepsán úrok z prodlení úhrady našich daňových povinností ve výši 2 062,- Kč, který byl v předepsaném období uhrazen.

## 8. Ostatní

Jak již bylo konstatováno v úvodním slově ředitele naše zařízení dokončilo v průběhu října 2009 rekonstrukci pavilonu C, kde se nachází 43 lůžek poskytujících převážně ošetrovatelskou péči. Tato rekonstrukce byla financována prostřednictvím dotace přidělené z Regionálního operačního programu NUTS II Jihozápad. Úspěšným ukončením této investiční akce došlo k výraznému navýšení kvality poskytovaných služeb v pavilonu C, kdy je v současné době veškerá péče poskytována výhradně na jedno a dvoulůžkových pokojích s elektricky polohovatelnými postelemi a antidekubitními matracemi. Součástí vybavení pokojů je mj. centrálně řízená klimatizace všech pokojů, internetové připojení, TV a další komfortní prvky.

Veškeré ostatní „obslužné činnosti“, tj. zejména stravování, úklid a praní prádla zajišťujeme prostřednictvím vlastních zaměstnanců. Konkrétně stravování zajišťujeme vlastním stravovacím provozem, ve kterém byla v roce 2001 provedena celková rekonstrukce a modernizace. Denně jsou připravovány 3 hlavní jídla (s dietními a diabetickými úpravami, dle potřeby je strava mletá nebo mixovaná a mix do PEG sondy) a 2 vedlejší (svačiny - jsou vydávány zároveň se snídaní = dopolední a obědem = odpolední). Vše se řídí platnými hygienickými předpisy, je dodržován kontrolní systém HACCP.













## 9. Závěr

Na předchozích stranách jste se mohli ve stručnosti seznámit s chodem našeho zařízení v roce 2009, s rozsahem a péče, s hospodářskými výsledky naší organizace i s řadou dalších informací, o kterých jsme byli přesvědčeni, že by pro vás mohly být zajímavé.

Nezbývá mi tedy než na závěr poděkovat všem zaměstnancům za profesionálně a kvalitně odvedenou práci, jejich trpělivost a obětavost i klientům za jejich důvěru a spolupráci při hledání dalších námětů na zlepšování našich služeb. Rád bych také poděkoval všem veřejným institucím za jejich finanční podporu, která nám byla poskytnuta a umožnila tak bezproblémové zajištění chodu organizace v průběhu celého roku. Obzvláště bych si dovilil vyzdvihnout zaměstnance našeho zřizovatele, Jihočeského kraje, dále zaměstnance Ministerstva práce a sociálních věcí ČR i zaměstnance zdravotních pojišťoven.

Při pohledu do budoucna musím konstatovat, že naší jednoznačnou prioritou nadále zůstává pokračující zkvalitňování poskytovaných sociálních služeb naplňující náš dlouhodobý cíl, kterým je zajištění důstojného života a respektování soukromí všech našich uživatelů. Byly bychom rádi, kdybychom mohli konstatovat, že s naší pomocí je možné přiblížit kvalitu

života našich klientů kvalitě života dosahované v domácím prostředí. Budu-li při nastínění našich nejbližších cílů konkrétní, tak v současné době usilovně pracujeme na přepracování všech Standardů kvality sociálních služeb našeho DD, tak aby byly více přizpůsobeny potřebám našich klientů i lépe reflektovaly specifika chodu celého zařízení. V investiční oblasti nás v roce 2010 čeká výměna kotle a rekonstrukce kotelny, která bude financována jak z našich zdrojů, tak i ze zdrojů Jihočeského kraje a umožní nadále zachování naší soběstačnosti při dodávkách tepla i ohřevu teplé vody.

S přáním úspěšného roku 2010

Jaroslav Šíma

## 10. Finanční plán (v tis. Kč)

	Ukazatel	Plán rok 2009	Skutečnost roku 2009	Jiná činnost	Celkem	Index 2009
1	<b>NÁKLADY</b>	<b>30 080,50</b>	<b>32 491,00</b>	<b>0,00</b>	<b>32 491,00</b>	<b>108,01%</b>
2	Spotřeba materiálu	5 239,50	5 714,00	0,00	5 714,00	109,06%
3	Spotřeba potravin	2 600,00	2 412,00	0,00	2 412,00	92,77%
4	Spotřeba energie	1 100,00	1 459,00	0,00	1 459,00	132,64%
5	Opravy a udržování	100,00	201,00	0,00	201,00	201,00%
6	Cestovné	50,00	3,00	0,00	3,00	6,00%
7	Ostatní služby	1 700,00	4 731,00	0,00	4 731,00	278,29%
8	Mzdové náklady	12 400,00	11 605,00	0,00	11 605,00	93,59%
9	<i>v tom : platy zaměstnanců</i>	<i>12 200,00</i>	<i>11 417,00</i>	<i>0,00</i>	<i>11 417,00</i>	<i>93,58%</i>
10	<i>OON</i>	<i>200,00</i>	<i>188,00</i>	<i>0,00</i>	<i>188,00</i>	<i>94,00%</i>
11	Sociál.a zdravot. pojištění	4 340,00	3 755,00	0,00	3 755,00	86,52%
12	Zákonné sociální náklady	244,00	231,00	0,00	231,00	94,67%
13	Daně a poplatky	5,00	3,00	0,00	3,00	60,00%
14	Jiné ostatní náklady	152,00	77,00	0,00	77,00	50,66%
15	Odpisy dlouhodobého majetku	2 150,00	2 271,00	0,00	2 271,00	105,63%

16	Daň z příjmů	0,00	0,00	0,00	0,00	0,00%
17	Ostatní náklady	0,00	29,00	0,00	29,00	0,00%
<b>18</b>	<b>VÝNOSY</b>	<b>30 080,50</b>	<b>32 337,50</b>	<b>0,00</b>	<b>32 337,50</b>	<b>107,50%</b>
19	Tržby za vlastní výrobky	0,00	0,00	0,00	0,00	0,00%
20	Tržby z prodeje služeb	18 500,00	20 448,00	0,00	20 448,00	110,53%
20a	Dotace ze SR od MPSV	6 830,50	6 830,50	0,00	6 830,50	100,00%
20b	Očekávané příjmy	2 500,00	0,00	0,00	0,00	0,00%
21	Úroky	50,00	92,00	0,00	92,00	184,00%
22	Jiné ostatní výnosy	700,00	113,00	0,00	113,00	16,14%
23	Tržby z dlouhodobého majetku	0,00	372,00	0,00	372,00	0,00%
24	Tržby z prodeje materiálu	0,00	0,00	0,00	0,00	0,00%
25	Ostatní výnosy - použití fondů	0,00	214,00	0,00	214,00	0,00%
26	Příspěvek na provoz	1 500,00	4 268,00	0,00	4 268,00	284,53%
<b>27</b>	<b>Hospodářský výsledek po zdanění</b>		<b>-153,50</b>	<b>0,00</b>	<b>-153,50</b>	
<b>28</b>	<b>Doplňkové údaje:</b>				0,00	
29	<i>Dotace na investice</i>		<i>41 668 891,20</i>		<i>41 668 891,20</i>	
30	<i>Použití investičního fondu</i>		<i>2 479 154,60</i>		<i>2 479 154,60</i>	
31	<i>Použití rezervního fondu</i>		<i>29 915,50</i>		<i>29 915,50</i>	
32	<i>Použití fondu odměn</i>		<i>85 695,79</i>		<i>85 695,79</i>	
33	<i>Průměr. evidenční počet zaměstnanců</i>		<i>52,42</i>		<i>52,42</i>	
34	<i>Průměrný měsíční plat v Kč</i>		<i>18 448,47</i>		<i>18 448,47</i>	

Vypracovali:

V Horní Planá dne 28.6.2010



Mgr. Jaroslav Šíma  
ředitel



Ludmila Jodlová  
vedoucí ekonomického úseku  
zástupkyně ředitele

**DOMOV DŮCHODCŮ HORNÍ PLANÁ**  
KOMENSKÉHO 6/7; 382 26  
IČO: 00665746  
TEL.: 380 738 115

## 11. Přílohy

- Zpráva nezávislého auditora: účetní audit projektu „DD H. Planá – půdní vestavba, rekonstrukce pavilonu C včetně rekonstrukce přípravy TUV“. Ověření čerpání poskytnuté účelové investiční dotace;
- Zpráva nezávislého auditora: ověření použití neinvestičních prostředků z kapitoly 313 – Ministerstva práce a sociálních věcí ČR.